

# Spaningarna efter de försvunna turisterna.

## Militärmanskap, flygmaskiner och enskilda expeditioner ute.

## Spår efter de försvunna till Bredsjön?

Den på fredag från Vallbo utgångna spaningsgruppen lyckades vid östra Fångvattnet få rätt på det där föregående dag förlorade skidspåret, vilket var efter ett sällskap på 3 pers. — det bör alltså få anses givet att det är fråga om spår efter just de försvunna — och man lyckades följa spåret till Anasjön, där man åter förlorade detsamma. Då man nådde dit var det också så långt lidet på dagen, att Vallbomännen för sin del måste tänka på att vända hem. Man hade emellertid träffat samman med en del av det från östra sidan, Bydalen och Hosjöbottnarna, utgångna manskapet, som skulle fortsätta spaningarna med utnyttjande jämväl av

de iakttagelser, som Vallbogruppen på detta sätt kunnat göra. Tydligt hade det försvunna sällskapet gått sträckan till Anasjön på en gång — möjligen ha de varit in i stugan vid Fångvattnet för att vila och äta, enär ju avverkare skulle träffat dem vid denna stuga på lördagen.

Medelst flygmaskin överbringades på fredag middag till den i skogs-trakten kring Ämen och Hottön sys-selsatta arbetsstyrkan länsstyrelsens skrivelse med framställning om genomforskande av skogsbandet mot fjällområdet i söder för att undersöka huruvida de försvunna dragit sig åt detta håll. Maskinen gick ned å sjön Hottön, där man också träffade en del av den i trakten sys-selsatta arbetsstyrkan. Där hade man inte en aning om försvinnandet, men var naturligtvis beredd att utan vidare göra vad man kunde för spaningarnas underlättande.

På fredagen anlände ett par bröder till de försvunna stockholmsynglingarna hit upp för att delta i spaningarna. De äro med. kand. Torgny Sjöstrand och jur. kand. Arne Freese. De begåvo sig omedelbart i väg och kommo på aftonen till Vallbo där de övernattade. Från Vallbo fortsatte de redan kl. 7 på lördagsmorgonen med en expedition på 7 å 8 man. Expeditionen, som var försedd med utrustning för några dagar, skulle bege sig direkt till den vid Bredsjön belägna hyddan. Med utgångspunkt från denna hydda är det meningen att företaga spaningsfärder i fjällterrängen åt olika håll tills de försvunna påträffas.

### Ettusen kronor till den som först anträffar de försvunna.

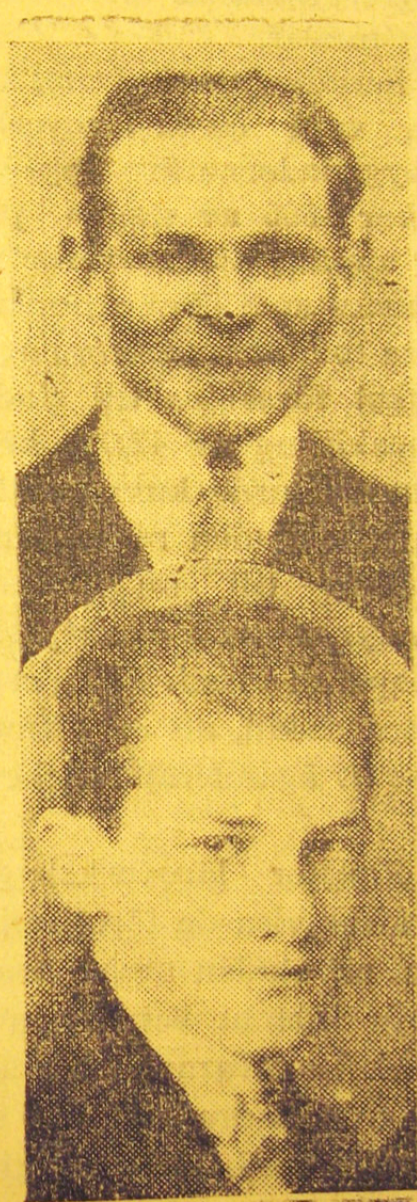
Till den som först och senast inom 14 dagar anträffar de tre under fjällvandringen försvunna, levande eller döda, har brodern till en av dem, skådespelaren Arnold Sjöstrand vid Dramatiska teatern utfäst en belöning av tusen kronor.

### Spaningsdetachmentet från Fältjägerregementet.

Det från Fältjägerregementet här utgångna spaningsdetachmentet avreste härifrån staden med bilar på fredag kväll kl. 6. Man åkte med bil till Överhallen, där hästskjutsar väntade och fortsatte transporten till Bydalen, dit truppen anlände vid 11-tiden på kvällen. Efter inkvartering och utspisning gick man omedelbart till sängs för att kunna fortsätta i god tid på morgonen.

Starten från Bydalen ägde rum vid 10-tiden på lördagsförmiddagen. Samtidigt med att man marscherade ut slogs också fälttelefonledning från Bydalen till Fjällsta, en koja på ett avstånd av c:a 8 km. fr. Bydalen, alltså på ungefär halva avståndet mellan Bydalen och Hosjöbottnarna, som är 17 km. Telefonen bör kunna bli av stor betydelse för uppehållande av kontakten med yttervärlden samt för följande av spaningsarbetets fortgång på andra håll.

Detachmentet kommer, som tidigare sagts, dels förläggas till Hosjöbottnarna, dels inomhus och eventuellt dels i tält. Utrustningen omfattar utom proviant och redskap av olika slag även skidkalkar samt sjukvårdsartiklar. Med expeditionen föl-



De i fjällen försvunna stockholmsynglingarna: R. Sjöstrand (överst) och C. L. Freese.

jer också sjukvårdssergeanten Sandgren.

### De saknade äro tränade idrottsmän.

De båda saknade stockholmsynglingarna Sjöstrand och Freese äro kända som duktiga och vältränade sportsmän, väl förtrogna med allehanda strapatser ehuru kanske icke direkt fjällvana. Vad som eventuellt brustit i detta avseende torde emellertid fullt uppvägs av lappmannen Johanssons erfarenhet.

Rutger Sjöstrand tog för några år sedan studentexamen vid Norra latinläroverket, till vars bästa idrottsmän han räknades. Han hemförde sålunda samma år, han tog studenten, skolorngdomens idrottssköld, som brukar utdelas till den bäste bland skolorngdomsmännen i huvudstaden. Stark och vältränad, anses han av dem, som närmare känna honom, väl rustad att motstå även utomordentliga strapatser. Han föräldrar äro i livet, och han tillhör en brödnaskara på fyra, bland vilka märkes även den kände skådespelaren Arnold Sjöstrand.

Lenart Freese, som även han studerat vid Norra latin, är trots sin relativa ungdom en tränad och stark sportsman, som sedan någon tid vistats i Jämtland och därvid bl. a. flitigt idkat skidåkning. Han är broder till den kände fäkiaren Arne Freese, som tillsammans med modern, även hon livligt intresserad av sport, bl. a. segrade i kälkbackstävlingarna i Åre vid årsskiftet. Unge Freese har vuxit upp under härdande och stärkande friluftsliv och var vid allra bästa vögör.

### En välbefogad erinran,

göres av skriftst. Torsten Boberg i ett uttalande i anledning av olyckan. "Det låter kanske hårt", säger hr Boberg, "men man måste säga att sällskapet gick från Vallbo minst tre timmar för sent. I fjällen skall man gå mot ljuset, men i detta fall gingo de mot mörkret."

Maningen att vid fjällfärder alltid ge sig ut redan från morgonen kan aldrig för ofta upprepas. Detta är en både vinter och sommar viktig regel, men det är allra viktigast att komma ihåg den då det gäller en längre vandring eller en färd under mera krävande förhållanden, såsom speciellt vintertiden. Den gäller också för både de vana fjällvandrarerna och för de vanliga turisterna, tillämpas av de förra men är egentligen viktigast för de senare, vilka lättast kunna bli överraskade av omständigheterna, lättast duka under för dessa och oftast äro i behov av vila etc. Och man bör räkna med möjligheten av överraskningar, som kunna göra att gjorda beräkningar ifråga om tid etc. bli ohållbara.

Och vill man ha tid att se sig om litet på en fjällvandring, så bör man ge sig ut i tid. Allt talar för att man skall anträda en fjällvandring i god tid på dagen — o. som regel sker det inte. Innan man ätit och kommit sig i ordning är som oftast halva förmiddagen — och ofta hela! — redan förliden. Med påföljd att man inte kommer fram till bestämmelseorten förrän sent på aftonen, kanske natten. Och inträffar något, har man kölden och mörkret över sig.